



Memoria de la Entidad

CONVIVE Fundación Cepaim

2025







ÍNDICE

MISIÓN, VISIÓN, VALORES Y
PRINCIPIOS

Pág. 4

CEPAIM EN CIFRAS

Pág. 6

COMUNICACIÓN

Pág. 24

RECONOCIMIENTOS

Pág. 28

PUBLICACIONES

Pág. 31

ALIANZAS

Pág. 36

DESTACADOS ACCIÓN CONCERTADA

Pág. 38

FINANCIACIÓN
Y TRANSPARENCIA

Pág. 45

DIRECTORIO DE CENTROS

Pág. 48



MISIÓN, VISIÓN Y VALORES



MISIÓN

Promover una sociedad inclusiva, cohesionada, igualitaria e intercultural que facilite el acceso pleno a los derechos de ciudadanía de las personas más vulnerables, en especial las migrantes.



VISIÓN

CONVIVE Fundación Cepaim es una organización independiente, cohesionada y sostenible que da respuestas a dinámicas sociales relacionadas con el hecho migratorio y con los procesos de exclusión social, desde una perspectiva comunitaria.



VALORES

Definen nuestro marco ético de referencia y las convicciones profundas que nos identifican.



NUESTROS VALORES

- / INTERCULTURALIDAD
- / JUSTICIA SOCIAL
- / COMPROMISO
- / SOLIDARIDAD
- / IGUALDAD DE TRATO Y NO DISCRIMINACIÓN
- / IGUALDAD DE OPORTUNIDADES ENTRE HOMBRES Y MUJERES
- / GESTIÓN DE LA DIVERSIDAD

NUESTROS PRINCIPIOS DE ACTUACIÓN

- / PARTICIPACIÓN
- / TRANSFORMACIÓN SOCIAL
- / INNOVACIÓN PERMANENTE
- / INTEGRALIDAD EN LAS ACTUACIONES
- / EMPODERAMIENTO
- / DEFENSA Y EXTENSIÓN DE DERECHOS HUMANOS, SOCIALES Y POLÍTICOS
- / COHESIÓN E INCLUSIÓN SOCIAL
- / TRANSPARENCIA Y COHERENCIA EN LA GESTIÓN

“ Las personas que trabajan en Cepaim han conseguido que sea capaz de valorarme y que vuelva a tener ilusiones.

Aquí soy más que una limpiadora ”

Engracia participante proyecto Caixa Incorpora, financiado por Fundación "la Caixa".

HISTORIAS DE VIDA: ENGRACIA



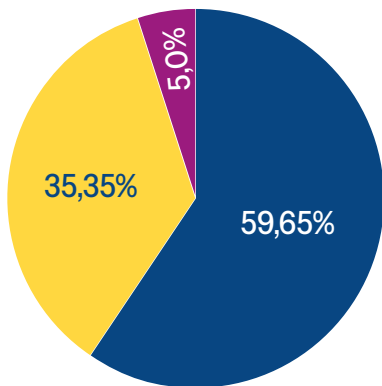


CEPAIM EN CIFRAS

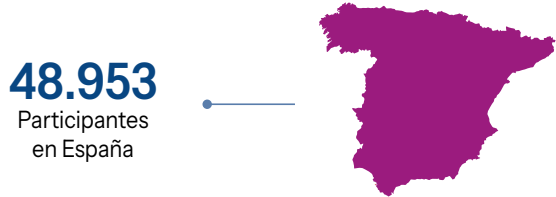
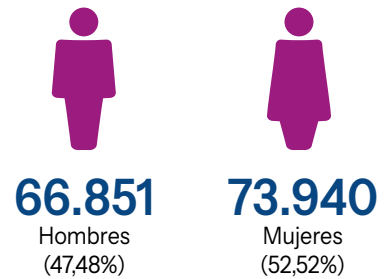
PERSONAS PARTICIPANTES



TOTAL PERSONAS PARTICIPANTES EN 2025



- 49.845 PERSONAS ATENDIDAS EN CENTROS TERRITORIALES
- 84.083 PARTICIPANTES EN ACCIONES COLECTIVAS
- 7.043 PARTICIPANTES EN ACCIONES GRUPALES



59.653

PERSONAS HAN PARTICIPADO EN 2.134 ACCIONES COLECTIVAS Y GRUPALES

52.610 personas participantes

1.088 Acciones colectivas

Entre estas acciones, **destacamos:**

490 Acciones de sensibilización

243 Acciones lúdicas-culturales

104 Jornadas/encuentros

73 Sesiones formativas/informativas (1 día)

67 Actividades de comunicación y difusión

31 Intervenciones en el entorno urbano de los centros (24 en entorno rural y 7 en entorno urbano).

7.043 personas participantes

1.046 Acciones grupales

Entre ellas, **destacamos** los siguientes ejes temáticos:

445 acciones para la mejora de la CONVIVENCIA Intercultural

128 acciones de salud comunitaria

120 acciones para la mejora del entorno

24 acciones de innovación e investigación

 **La conciliación familiar como motor de mejora laboral"**

Conoce la historia de Simón, participante de Red de Centros Ítaca y nuestra colaboración con IKEA Murcia



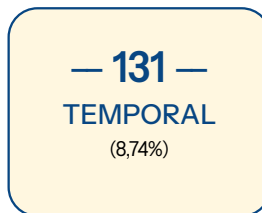


PLANTILLA Y VOLUNTARIADO

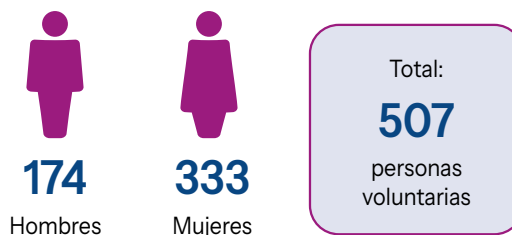
PLANTILLA 2025



ANÁLISIS CONTRATOS



VOLUNTARIADO 2025



DATOS DESGLOSADOS

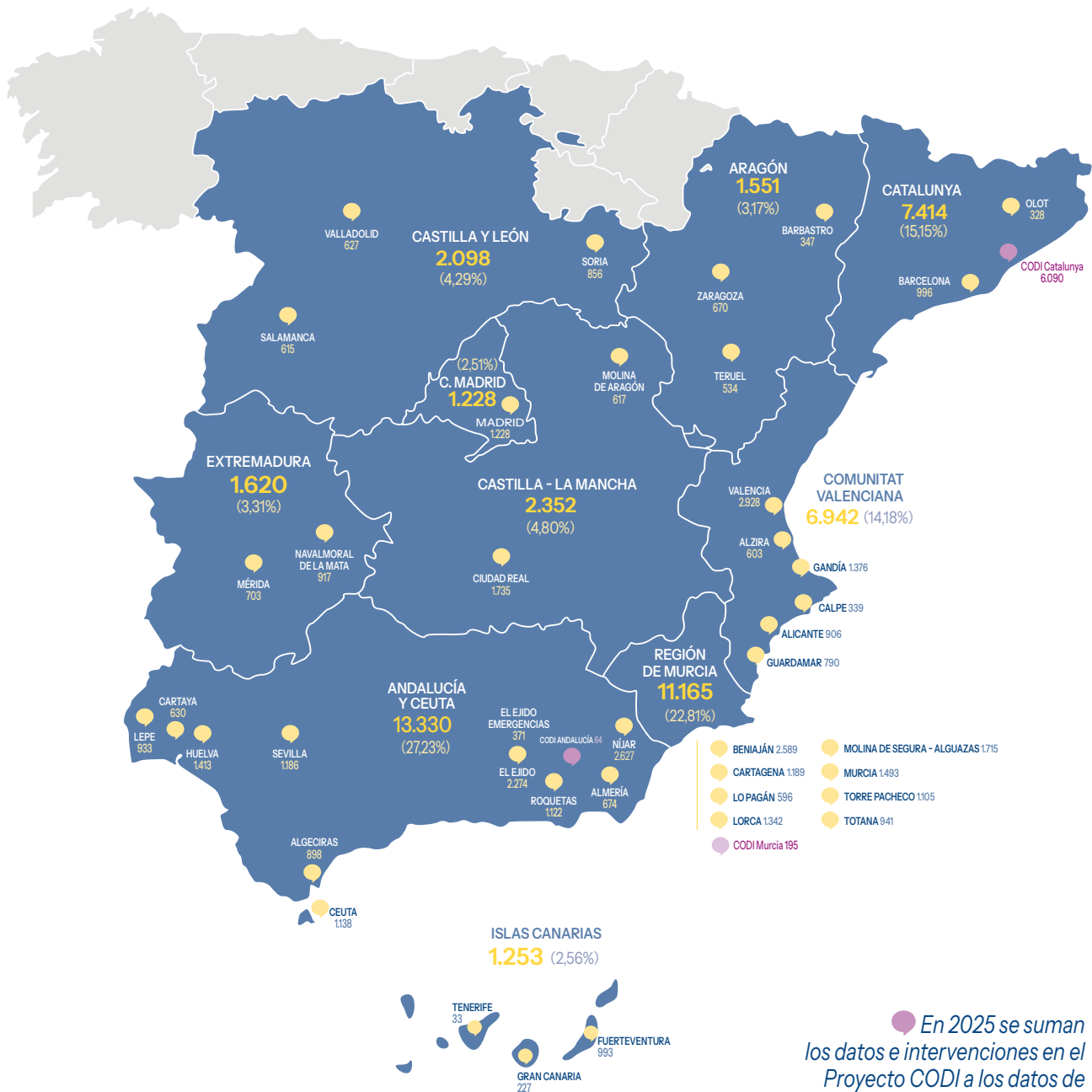
por comunidades autónomas

TOTAL, PERSONAS ATENDIDAS POR COMUNIDADES AUTÓNOMAS Y CENTRO TERRITORIAL EN ESPAÑA (2025)

(CANTIDADES TOTALES Y PORCENTAJES A NIVEL NACIONAL)

48.953

PERSONAS ATENDIDAS EN 2025



En 2025 se suman los datos e intervenciones en el Proyecto CODI a los datos de intervención en centros territoriales

DATOS DESGLOSADOS POR PROCEDENCIA

Procedentes de 135 países de origen y con 138 nacionalidades diferentes de los 5 continentes.

LOS 10 PAÍSES DE ORIGEN CON MAYOR NÚMERO DE PERSONAS PARTICIPANTES EN 2025 FUERON:



España
8.984
(22,69%)



Marruecos
7.943
(20,06%)



Malí
3.523
(8,90%)



Senegal
3.035
(7,67%)



Venezuela
2.653
(6,70%)



Colombia
2.634
(6,65%)



Argelia
1.444
(3,65%)



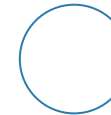
Ucrania
960
(2,42%)



Perú
879
(2,22%)



Guinea Conakry
669
(1,69%)



Otros países
6.865
(17,42%)

“ **Reforzamos nuestro compromiso internacional en la 15ª Cumbre del Foro Mundial sobre Migración y Desarrollo en Colombia (GFMD)**

En septiembre, participamos en este espacio que reunió a representantes de gobiernos, organismos internacionales, sociedad civil, sector privado y academia para debatir sobre los retos y oportunidades de la migración en el contexto global actual.





La Ministra de Inclusión Seguridad Social y Migraciones, Elma Saiz Delgado, junto con la Embajadora de España en Senegal, Dolores Ríos Peset, y el Consejero de Trabajo en Senegal, Néstor Nongo, nos acompañaron en Kayar (Senegal) para conocer las iniciativas empresariales del programa de Retorno Productivo.

LAS 20 NACIONALIDADES MÁS REPRESENTADAS EN 2025 FUERON:



España
10.723
(27,01%)



Marruecos
7.453
(18,77%)



Malí
3.499
(8,81%)



Senegal
3.003
(7,56%)



Venezuela
2.581
(6,50%)



Colombia
2.472
(6,23%)



Argelia
1.429
(3,60%)



Ucrania
970
(2,44%)



Perú
820
(2,07%)



Guinea Conakry
663
(1,67%)



Gambia
543
(1,37%)



Somalia
385
(0,97%)



Honduras
380
(0,96%)



Siria
346
(0,87%)



Mauritania
303
(0,76%)



Ecuador
291
(0,73%)



Nicaragua
243
(0,61%)



Costa de Marfil
215
(0,54%)



Rumanía
201
(0,51%)



Nigeria
197
(0,50%)

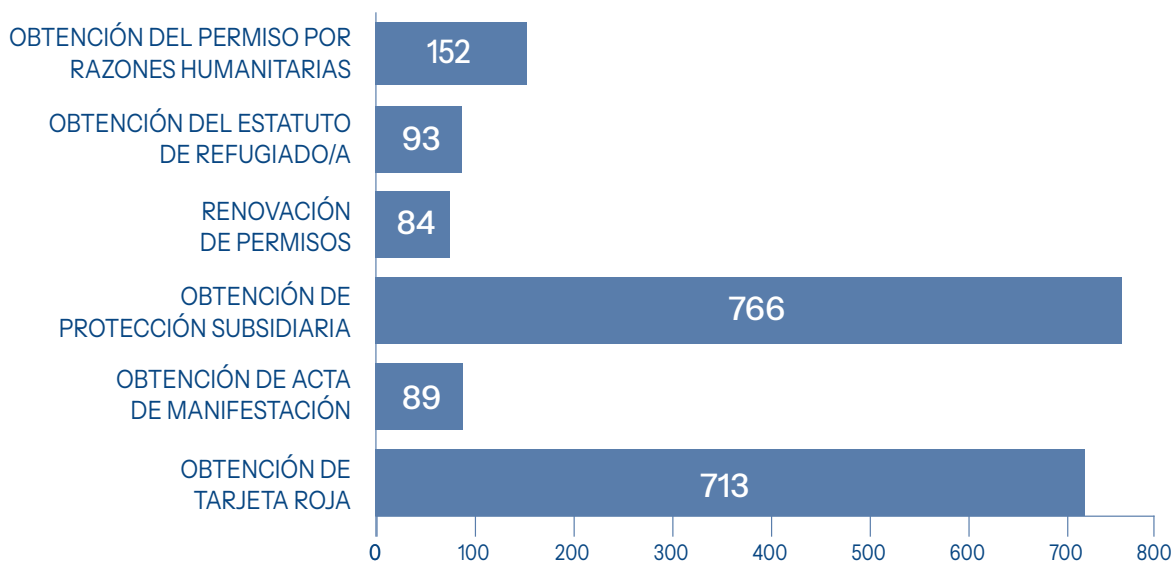


Otros países
2.985
(7,57%)

TRÁMITES MIGRATORIOS

SITUACIÓN ADMINISTRATIVA

REGULARIZADO	NO REGULARIZADO	EN TRÁMITE	SIN INFORMACIÓN	TOTAL
10.615 Hombres 12.649 Mujeres	6.691 Hombres 1.979 Mujeres	5.109 Hombres 2.461 Mujeres	59 Hombres 139 Mujeres	22.474 Hombres 17.228 Mujeres
23.264	8.670	7.570	349	39.702
58,60%	21,84%	19,07%	0,94%	100,00%



217

INADMISIÓN O DENEGACIÓN DE LA SOLICITUD



53

PRESENTACIÓN DE RECURSO DE REPOSICIÓN

ANÁLISIS DE VULNERABILIDADES

Algunos datos para empezar a profundizar en el análisis:

En el año 2025, hemos atendido a un total de 502 personas víctimas de discriminación por origen racial (406) por orientación sexual e identidad de género (56) o víctimas de trata con fines de explotación sexual (40)

258 personas participantes tienen un grado de discapacidad igual o superior al 33%

En el año 2025, hemos atendido a más de 1.622 personas con problemas de vivienda. Inadecuada (812) o insegura (810)

En 2025, atendimos a 873 familias monoparentales de las que 742 (el 80,01%) eran monomarentales, con mujeres como cabeza de familia con menores a cargo

En 2025, hemos atendido a 893 mujeres en situación de violencia de género

> 10.330 Personas con alto grado de vulnerabilidad

	HOMBRES	MUJERES	TOTAL
PERSONAS QUE SUFREN DE PRIVACIÓN MATERIAL SEVERA	802	774	1.576
PERSONAS SIN VIVIENDA	1.004	261	1.265
MUJERES EN SITUACIÓN DE VIOLENCIA DE GÉNERO	0	893	893
PERSONAS QUE VIVEN EN EL MEDIO RURAL	165	722	887
FAMILIAS MONOMARENTALES/MONOPARENTALES CON MENORES A CARGO	131	742	873
PERSONAS CON VIVIENDA INADECUADA	539	273	812
PERSONAS CON VIVIENDA INSEGURA	405	405	810
ANALFABETISMO	427	170	597
ANALFABETISMO DIGITAL	220	253	473
PERSONAS VÍCTIMAS DE DISCRIMINACIÓN POR ORIGEN RACIAL	210	196	406
PERSONAS CON PROBLEMAS DE SALUD MENTAL	168	181	349
PERSONAS CON ENFERMEDADES GRAVES	172	137	309
PERSONAS PERTENECIENTES A UNA MINORÍA ÉTNICA	134	132	266
LGTBI+	158	66	224
PERSONAS CON DISCAPACIDAD FÍSICA	70	88	158
PERSONAS CON DISCAPACIDAD INTELECTUAL	50	50	100
PERSONAS CON PROBLEMAS DE ADICCIÓN	56	22	78
MUTILACIÓN GENITAL FEMENINA	0	74	74
PERSONAS VÍCTIMAS DE TRATA CON FINES DE EXPLOTACIÓN SEXUAL	3	60	63
PERSONAS VÍCTIMAS DE DISCRIMINACIÓN POR ORIENTACIÓN SEXUAL E IDENTIDAD DE GÉNERO	30	26	56
PERSONAS VÍCTIMAS DE TRATA LABORAL	26	14	40
MUJERES EN SITUACIÓN DE PROSTITUCIÓN	1	20	21

ACTUACIONES CON ENTIDADES Y EMPRESAS 2025



El 20 de noviembre tuvo lugar en Madrid el acto de entrega de los II Reconocimientos por la Convivencia Intercultural.

En la foto Dña. Pilar Cancela, Secretaria de Estado de Migraciones recoge el reconocimiento entregado al Foro para la Integración Social de las personas Inmigrantes. La entrega la realizó Dña. Sali Guntín Ubiergo, Vicepresidenta primera de CONVIVE Fundación Cepaim.

En 2025, hemos desarrollado **6.111** actuaciones que han beneficiado a un total de **2.392** entidades/empresas.

LOGROS

542 visitas y reuniones con entidades públicas y privadas.

942 entidades/empresas informadas sobre proyectos y servicios de la entidad.

Se ha realizado intermediación laboral para **297** empresas/entidades.

208 empresas asesoradas en materia de igualdad, diversidad y no discriminación.

223 convenios de actuación para el desarrollo de nuestros proyectos:

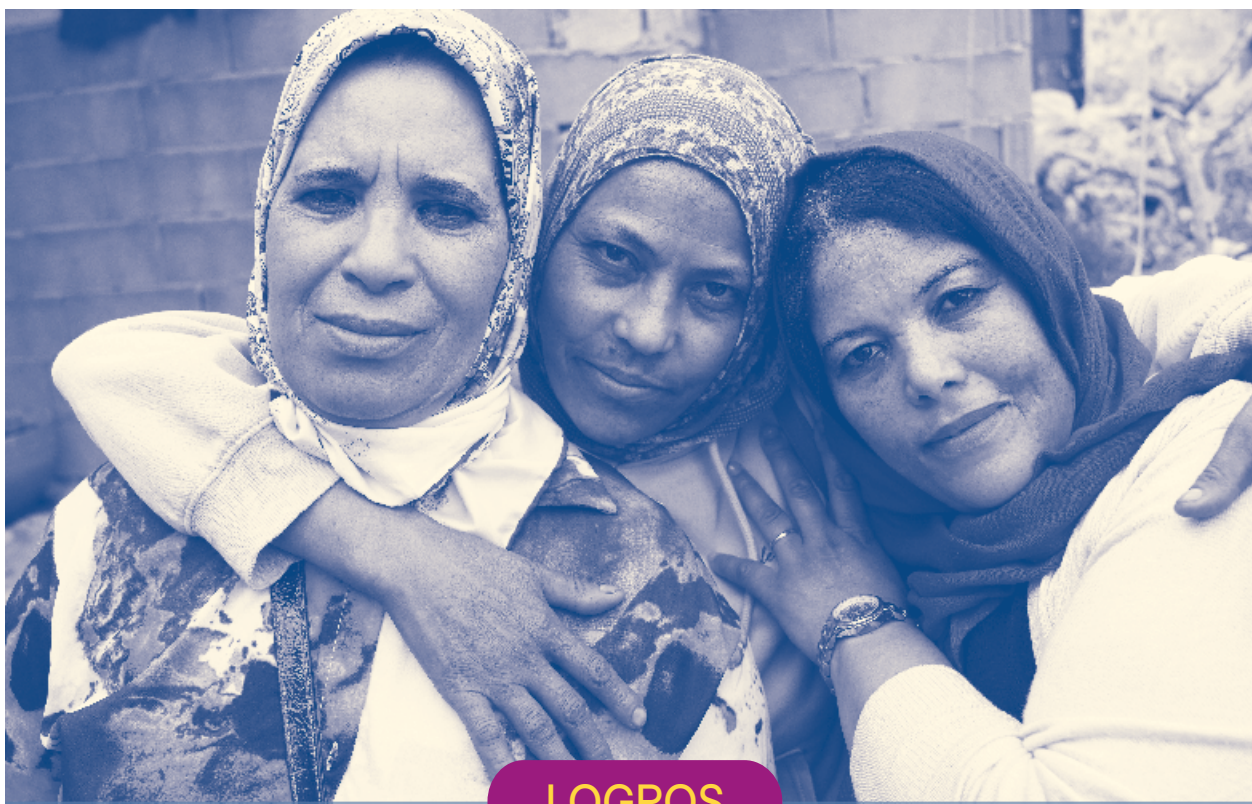
67 Convenios Marco.

147 Convenios Específicos para proyectos.

9 Convenios para el desarrollo de Prácticas No Laborales.



DATOS DE IMPACTO



LOGROS

- 3.508** personas obtienen tarjeta sanitaria.
- 2.472** personas obtienen empadronamiento.
- 1.547** personas consiguen una cualificación/capacitación.
- 1.062** personas consiguen abrir una cuenta bancaria.
- 414** personas inician estudios de formación reglada.
- 327** personas consiguen una vivienda.
- 225** menores escolarizadas/os.
- 67** personas consiguen la aprobación del ingreso mínimo vital.
- 36** personas consiguen la homologación de sus titulaciones.



ASESORAMIENTO ESPECIALIZADO

13.151 asesorías jurídicas (a un total de 6.472 personas).

11.824 asesoramientos laborales (715 por cuenta propia y 11.109 por cuenta ajena).

6.646 asesoramientos educativos/formativos.

5.984 asesorías sociales.

5.540 asesoramientos psicoterapéuticos o psicosociales.

1.314 asesoramientos en materia de vivienda.

330 personas asesoradas sobre el Ingreso Mínimo Vital.



4.480 actuaciones de mediación lingüística.

2.409 actuaciones de mediación en la Convivencia.

1.482 actuaciones de mediación comunitaria y social.

853 mediaciones en el ámbito sanitario.

401 actuaciones de mediación intercultural.



¿Cómo una persona con discapacidad auditiva puede comunicarse aún sin saber lengua de signos ni el idioma?

Esta es la historia de vida de Abdlillah, un joven marroquí participante de nuestra fundación que no para de superarse.



ACCIONES FORMATIVAS

FORMACIÓN PARA EL EMPLEO

54.059 participantes

40.461
Hombres



13.598
Mujeres

2.951
PREFORMACIONES

49.846
participantes

1.174
FORMACIONES
PROFESIONALES

4.021
participantes

15
FORMACIONES
OCUPACIONALES

192
participantes

APRENDIZAJE DEL IDIOMA

10.957 personas formadas en 2025 en un total de **648** acciones formativas.

ALFABETIZACIÓN Y LECTOESCRITURA **2.409**

Castellano: A1 - BÁSICO ____ **6.170** B1 - INTERMEDIO ____ **557**



A2 - INICIAL ____ **1.668** B2 - AVANZADO ____ **25**

Catalán: A1 - BÁSICO ____ **38** B1 - INTERMEDIO **1**



A2 - INICIAL ____ **8**

Valenciano: A1 - BÁSICO ____ **81**

FORMACIÓN TRANSVERSAL

11.367

personas formadas
en competencias
TICs

628

personas formadas
en Igualdad de
oportunidades
y gestión de la
diversidad

739

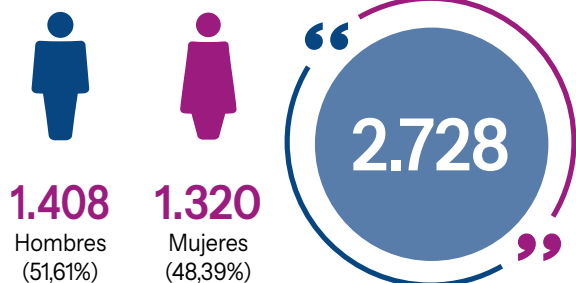
personas formadas
Interculturalidad
y desarrollo
comunitario

316

personas formadas
en Educación
Medioambiental

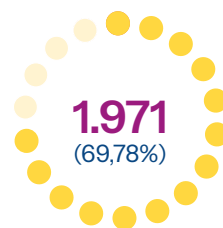
INSERCIONES LABORALES 2025

PERSONAS QUE OBTIENEN EMPLEO EN 2025

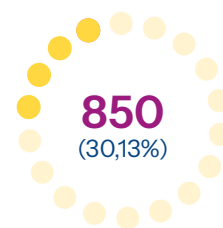


CONTRATOS GESTIONADOS

3.239



JORNADA COMPLETA



JORNADA PARCIAL

IMPACTOS CALIDAD DEL EMPLEO

	PERSONAS	HOMBRES	MUJERES	%
Nº PERSONAS QUE CONSIGUEN CONTRATO INDEFINIDO	1.297	781	516	41,92%
Nº PERSONAS CONTRATO TEMPORAL (SIN FECHA FIN)	964	891	364	31,16%
Nº DE PERSONAS CONTRATO TEMPORAL (CON FECHA FIN)	780	690	344	25,21%
Nº DE CONTRATOS DE FORMACIÓN Y APRENDIZAJE	15	11	4	0,48%
Nº DE PERSONAS QUE OBTIENEN CONTRATO DE PRÁCTICAS	7	4	3	0,23%
SIN INFORMACIÓN DE TIPO DE CONTRATO	31	11	20	1,00%
TOTAL	3.094	2.388	1.251	100%



“Xiomara participante del proyecto Cepaim Emprende montó su propio bar: "Mi negocio me permite estar presente en la crianza de mi hijo"”





COMUNICACIÓN



MÉTRICAS CLAVE DE LA PÁGINA WEB (WWW.CEPAIM.ORG)

(1 ENERO - 31 DICIEMBRE DEL 2025)

137.269

usuarios/as web

948.527

Vistas de página

144

Noticias

240

Eventos
/formaciones

- » En 2025, se publicaron un total de **144** noticias y **240** eventos/formaciones.
- » En 2025, tuvimos más de **400** apariciones en medios.




PARA ESTAR AL
DÍA DE NUESTRAS
NOTICIAS,
SÍGUENOS EN
REDES

MÉTRICAS REDES SOCIALES 2025

(DEL 1 DE ENERO AL 31 DE DICIEMBRE DE 2025)

	SEGUIDORES EN RRSS	PUBLICACIONES REALIZADAS	IMPRESIONES EN REDES SOCIALES	ENGAGEMENT
	+1,82% 23.220	194	1.285.142	7,15%
	+17,43% 12.026	259	1.687.929	3,48%
	-2,87% 10.547	136	No aplica	No aplica
	+17,32% 57.205	115	731.478	7,89%
	+5,56% 2.470	56	1.674.650	No aplica
TOTAL	+39,26% 105.468	760	5.379.199	6,17%

REDES SOCIALES COMUNIDAD CONVIVE

	SEGUIDORES EN RRSS	PUBLICACIONES REALIZADAS	IMPRESIONES EN REDES SOCIALES	ENGAGEMENT
	+79,87% 424	470	119.701	11,39%
	+104,78% 942	584	346.327	5,38%
	+8,91% 110	333	No aplica	No aplica
TOTAL	+64,51% 1.476	1.387	466.028	8,38%

Todos los datos ofrecidos se refieren se han conseguido de forma orgánica (sin ningún tipo de pago).

Redes sociales: **5.379.665** de impresiones totales en 2025

CAMPAÑAS DE SENSIBILIZACIÓN

1. CAMPAÑA "QUE NO TE ENGAÑEN..."

La campaña de sensibilización: "Que no te engañen... los problemas sociales no son culpa ni de la Agenda 2030 ni de la inmigración".



A través de seis piezas audiovisuales, con un lenguaje directo y desprovisto de tecnicismos, tratamos de sensibilizar sobre los verdaderos retos sociales que afrontamos actualmente: la desigualdad social y de género, la falta de acceso a servicios básicos, la precariedad laboral y la desinformación. En el sexto vídeo invitamos a firmar nuestro manifiesto por la convivencia intercultural (a finales de 2025, alcanzamos las 750 firmas).

Esta campaña tuvo más de 2 millones de visualizaciones.

Landing de la campaña:



Campaña en Youtube:



2. CAMPAÑA "MÁS QUE VIVIR ES CONVIVIR"

El 16 de noviembre de 2025, Día Internacional de la Tolerancia, presentamos la campaña Desactiva: Más que vivir es convivir, una iniciativa de sensibilización para desactivar la xenofobia y el racismo.

La campaña nos invita a reflexionar sobre cómo los prejuicios, el racismo y la xenofobia se cuelan en los pequeños gestos cotidianos y cómo podemos desactivarlos desde la solidaridad, la escucha activa, la empatía y la gestión positiva de la diversidad.

"Más que vivir es convivir" también nos recuerda la importancia de escuchar e informar con respeto. Por ello, invitamos a periodistas y a diferentes profesionales de los medios de comunicación a sumarse a nuestro #CompromisoDesactiva.



La campaña:



Sala de prensa:





RECONOCIMIENTOS

En nuestro recorrido como fundación hemos recibido el reconocimiento de numerosas entidades y administraciones públicas que ponen en valor el trabajo que realizamos en nuestros proyectos y con las personas. En 2025 hemos recibido 3 reconocimientos y compartimos numerosos éxitos con un largometraje en el que colaboramos.

1. PREMIO DERECHOS HUMANOS EN LA CATEGORÍA COMUNICACIÓN

El pasado 11 de diciembre, en el Palacio de Cibeles (Madrid) tuvo lugar la **XXVII gala de los Premios de Derechos Humanos Carlos Carnicer de la Abogacía Española**, en cuyo acto **recibimos el reconocimiento en la categoría comunicación por el proyecto Espacio X Derechos (XDS) y la campaña 'Que no te engañen...'**



2. RECONOCIMIENTO MENINAS 2025 (SORIA)

En plena semana del 25 de noviembre, Día Internacional para la Eliminación de la Violencia hacia las Mujeres, recibimos el **Reconocimiento Meninas 2025 en Castilla y León** por nuestro trabajo en inclusión, empleo digno, autonomía y prevención con mujeres en especial vulnerabilidad de la mano del Ministerio de Igualdad a través de la Delegación del Gobierno en Castilla y León.



3. RECONOCIMIENTO MENINAS 2025 (ALMERÍA)

El 28 de noviembre, en Lebrija (Sevilla) tuvo lugar la XIII edición de los Reconocimientos Menina Andalucía 2025, en cuyo acto recibimos el Reconocimiento que se otorga a proyectos e instituciones que lucha de manera destacada contra la violencia de género.



4. UN RECORRIDO DE ÉXITO PARA EL LARGOMETRAJE "UN SUEÑO DE IDA Y VUELTA"

El largometraje documental rodado en Senegal en el que colaboramos, ha conquistado la atención del público y la crítica desde su estreno, acumulando más de treinta premios y reconocimientos en festivales nacionales e internacionales. El último de sus éxitos es la nominación a mejor dirección novel y mejor canción original en los 38º Premios Asecan del Cine Andaluz que se celebraron el 21 de diciembre del 2025.



EN ESTE ENLACE PUEDES CONOCER LOS MÁS DE 60 RECONOCIMIENTOS RECIBIDOS POR CONVIVE FUNDACIÓN CEPAIM DESDE EL AÑO 2008



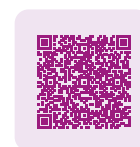


PUBLICACIONES



III Informe sobre el Estado y Evolución de las migraciones y la Convivencia Intercultural en España

El Informe ofrece evidencia rigurosa para orientar políticas públicas en un contexto complejo. Elaborado por el Observatorio EMCIE, se basa en los microdatos más recientes de la Encuesta de Condiciones de Vida y en el Índice EMCIE, con un enfoque multidimensional, de género e interseccional. Analiza la posición social de la población migrante en siete ámbitos clave, como vivienda, empleo, salud, educación e ingresos.

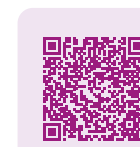


Análisis de la política migratoria en la Unión Europea Caminando hacia la implementación del pacto europeo de migración y asilo en España

La historia de la política de migración y asilo en la Unión Europea comienza a consolidarse como una política común a partir de la entrada en vigor del Tratado de Ámsterdam, firmado en 1997 por los entonces 15 Estados miembros que formaban parte del gran proyecto europeo, siendo uno de los objetivos principales de dicho Tratado:

Mantener y desarrollar la Unión como un espacio de libertad, seguridad y justicia, en el que esté garantizada la libre circulación de personas conjuntamente con medidas adecuadas respecto al control de las fronteras exteriores, el asilo, la inmigración y la prevención y la lucha contra la delincuencia. (Tratado de Ámsterdam, 1997).

Nace así una política de migración y asilo con un fin determinado que era, además, consecuencia directa del ímpetu de creación del Espacio Schengen de libre circulación de personas dentro del territorio de los Estados miembros: para poder «liberar» el interior, era necesario «controlar» el exterior (a nivel, eso sí, comunitario). Por ello, es durante esta época que la Unión asume competencias en materia migratoria y de asilo de manera compartida con los Estados miembros, pasando a instaurarse el procedimiento de codecisión entre Unión y Estados miembros a partir del año 2005.





Desafíos y oportunidades para el empleo de las personas en situación de vulnerabilidad social en Canarias Informe del proyecto Adelante Canarias 2024

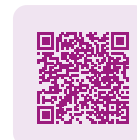
Con un enfoque en inclusión social y laboral, la “Operación Adelante Canarias, abriendo Puertas para la Igualdad y la Inclusión” es un catalizador de cambios en la empleabilidad, la formación y la mejora del bienestar de la población en una región ultraperiférica de la Unión Europea que busca superar sus desafíos estructurales, las Islas Canarias.

Este informe se organiza en tres partes que reflejan el trabajo realizado en el marco del proyecto



De la protección a la externalización Análisis de la propuesta del reglamento de retorno y su impacto sobre las políticas migratorias de la Unión Europea

El informe aborda la propuesta de la Comisión Europea de un nuevo Reglamento de Retorno de la Unión Europea y su cambio de abordaje de las políticas migratorias europeas. Se trabaja a partir de 6 puntos: apuntes sobre el nuevo paradigma migratorio de la UE, el análisis de los riesgos de creación de los hubs, los riesgos sobre la externalización de “tercer país seguro” en el contexto actual, análisis de propuestas de la orden europea de retorno, el riesgo para la seguridad y la detención, retorno voluntario como parte del procedimiento de retorno y aporta además conclusiones y recomendaciones.



Análisis sobre el impacto del nuevo paquete Ómnibus en el marco legislativo europeo sobre diligencia debida y derechos humanos

La Unión Europea (en adelante UE) atraviesa un escenario político marcado por la revisión de sus políticas sociales y regulatorias. El “Paquete Ómnibus” pone de manifiesto la necesidad de simplificar el marco normativo, así como la importancia de mejorar la competitividad. Pero la cuestión de fondo es que dicha redacción también sirve para desarticular iniciativas que representan avances hacia un modelo empresarial más alineado con los Derechos Humanos y la Sostenibilidad Ambiental. Esta nueva orientación, que busca frenar o ralentizar dichos progresos, aún no ha logrado revertir completamente los logros alcanzados.





Las políticas migratorias y los ODS Informe Sombra al examen nacional voluntario de España 2024

El Examen Nacional Voluntario 2024 (ENV 2024) realizado por España sobre la implementación de la Agenda 2030 representa un ejercicio clave para analizar el grado de cumplimiento de los Objetivos de Desarrollo Sostenible (ODS) y de los Retos País establecidos en la Estrategia de Desarrollo Sostenible de España.

El informe ofrece un balance detallado de los diferentes avances alcanzados, una descripción de los principales desafíos persistentes, así como las oportunidades para poder acelerar su implementación. Todo ello, se realiza desde una perspectiva integrada, participativa y alineada con los compromisos y estándares internacionales.



Más allá de la detención. Alternativas a la detención migratoria como modelo de política basado en derechos

A pesar de poder constituir una violación de derechos y de sus nocivos impactos en la salud y bienestar de las personas, la detención por motivos migratorios continúa siendo una práctica sistemática y creciente.

El presente informe tiene como objetivo explorar medidas alternativas y proponer opciones centradas en la protección de derechos, la seguridad inclusiva y la eficiencia, garantizando el respeto a la dignidad de las personas migrantes.

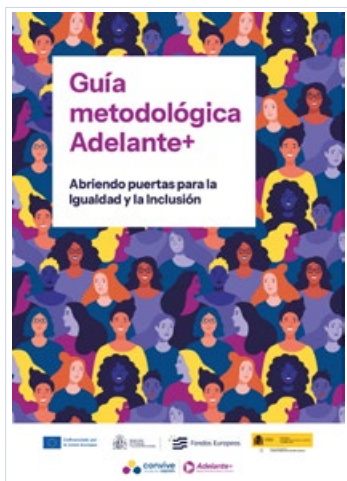


Monográfico EMCIE

Este informe monográfico presenta las aportaciones de CONVIVE Fundación Cepaim al proceso de elaboración del Plan de Integración y Convivencia Intercultural (2025).

Situamos propuestas en un contexto de profundas transformaciones demográficas, económicas y políticas y de creciente diversidad social en España. Señalamos las limitaciones de los modelos centrados únicamente en la acogida y planteamos la necesidad de un enfoque integral para gestionar democráticamente la diversidad. Finalmente, subrayamos la importancia de reconocer la diversidad como fuente de riqueza y de promover la integración como objetivo compartido de toda la comunidad local.





Guía Metodológica Operación Adelante+ abriendo puertas para la Igualdad y la Inclusión

La publicación da a conocer la metodología de la operación Adelante+ con esta guía buscamos compartir los aprendizajes transformadores que hemos tenido como entidad y que consideramos claves para una intervención multinivel, integral, enfocada a derechos humanos y con perspectiva interseccional, de género e intercultural.

Este aprendizaje se divide en lo que llamamos “llaves” y son tres: servicio de atención integral, sensibilización en entornos laborales y la llave tres donde hablamos de fortalecer alianzas y redes para favorecer la empleabilidad.



Sobre la actualidad de la política migratoria europea Caminando entre la implementación del Pacto Europeo de Migración y Asilo y la nueva agenda restrictiva europea.

Tras la aprobación del Pacto Europeo de Migración y Asilo (en adelante, PEMA) en mayo de 2024 bajo la Presidencia española del Consejo de la Unión Europea, se inició un proceso de implementación. Esto supone uno de los procesos de armonización migratoria más importantes en la historia reciente de la UE. Pese a las críticas que determinados elementos del PEMA puede generar, España desempeñó un papel determinante en su aprobación, logrando consensos que, en el contexto político actual, habrían sido prácticamente imposibles y/o aún más regresivos. Ese liderazgo otorga a nuestro país una responsabilidad especial en la fase de implementación, tanto a nivel nacional como europeo.





Viaje hacia la autonomía emocional Guía metodológica para la prevención de las violencias machistas desde un enfoque feminista e interseccional

Desde CONVIVE Fundación Cepaim tenemos el convencimiento de que la publicación y difusión de esta guía supone un paso más en la búsqueda de actuaciones eficaces para que las mujeres puedan manejar mejor la forma de comunicarse y relacionarse con sus parejas, identificando y distinguiendo las relaciones sanas de las que no son deseables con el riesgo de que éstas últimas puedan repercutir negativamente en su salud emocional. Parte la guía principalmente de la investigación en el marco del Proyecto Salir Adelante que pretende: identificar posibles líneas de intervención para mejorar la autonomía emocional de las mujeres y analizar el impacto que tiene como herramienta de prevención de las violencias contra las mujeres y de catalizador para salir de las relaciones afectivo-sexuales violentas. Desde sus páginas se puede acceder al informe final de la investigación.



Estudio edadismo laboral en Canarias

Canarias afronta un reto silencioso pero decisivo: el edadismo laboral. Por primera vez, Fundación Cepaim presenta un estudio específico sobre la discriminación por edad en el mercado laboral canario, con un enfoque innovador que combina análisis estadístico avanzado y la voz directa del tejido empresarial.

Porque el edadismo laboral limita oportunidades, debilita la cohesión social y desaprovecha el talento de una parte esencial de la población activa. Este estudio ofrece evidencia clara para impulsar políticas públicas, estrategias empresariales y acciones de sensibilización.



La situación de las mujeres rurales en Canarias

El estudio La situación de las mujeres rurales en Canarias ofrece una mirada inédita y profunda sobre la vida de las mujeres que habitan los territorios rurales y semirurales del archipiélago.

Esta investigación fue desarrollada por la Operación Adelante Canarias ejecutada por la Fundación Cepaim, financiada por el Fondo Social Europeo Plus con la cofinanciación del Gobierno de Canarias. Se contó con una encuesta a 189 mujeres de Gran Canaria, Tenerife y Fuerteventura, y testimonios directos recogidos en la actividad Guadelante, en 11 municipios rurales canarios.





Seminario “Migraciones, Participación Política y Liderazgo Social desde un enfoque de Juventud e Infancia”, del 19 al 21 de noviembre en Madrid.

ALIANZAS

CONVIVE Fundación Cepaim trabaja por el desarrollo de una estrategia de alianzas con el Tercer Sector de Acción Social en España, apostando por su reconocimiento, fortalecimiento e interlocución estable con las administraciones públicas, en el marco del diálogo civil. Somos una organización que busca no perder la conexión con su base social y con el tejido asociativo a nivel ciudadano, incidiendo en la definición de las políticas a través del diálogo y la transformación de las realidades sociales injustas. Desde estos posicionamientos, la Fundación tiene presencia activa en diversos órganos consultivos de la Administración Pública, así como en redes y plataformas del Tercer Sector de Acción Social.

ALIANZAS



UNIÓN EUROPEA



ESTADO COFINANCIADO FSE/FAMI



Instituto de las MUJERES



GOBIERNO DE ESPAÑA



✓ POR SOLIDARIDAD
OTROS FINES DE INTERÉS SOCIAL

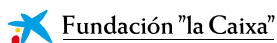
COMUNIDADES AUTÓNOMAS



ENTIDADES LOCALES



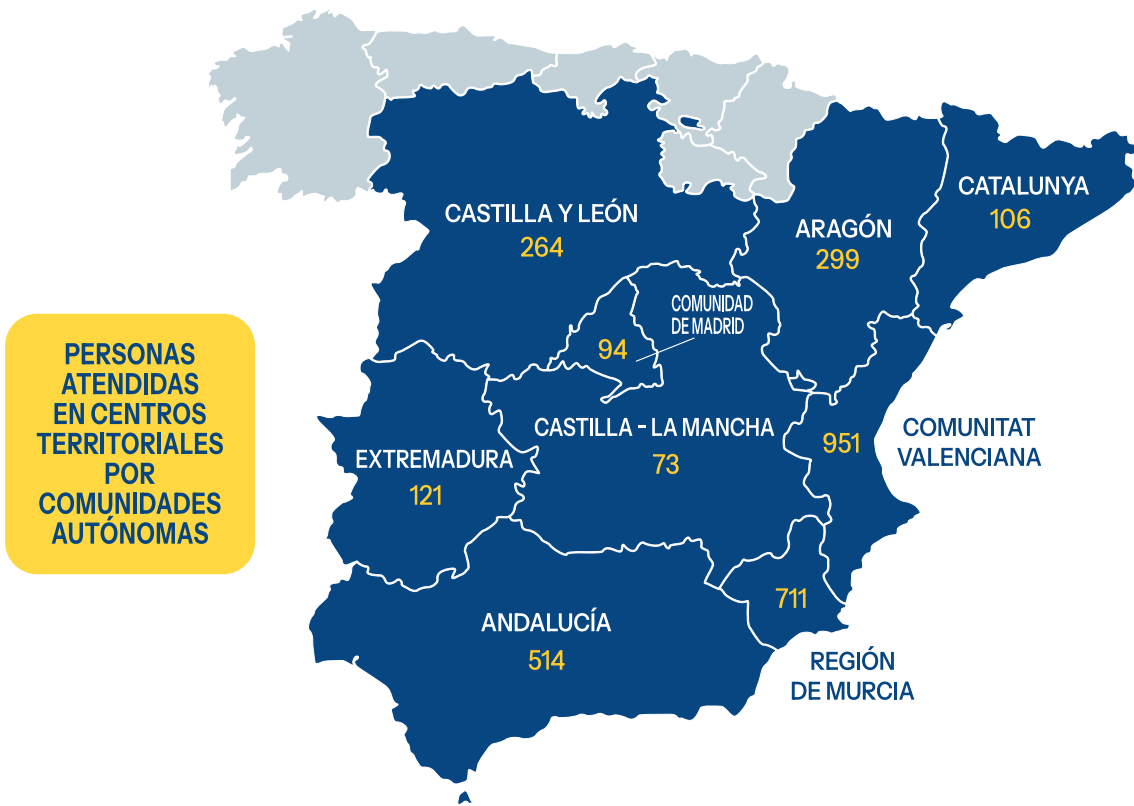
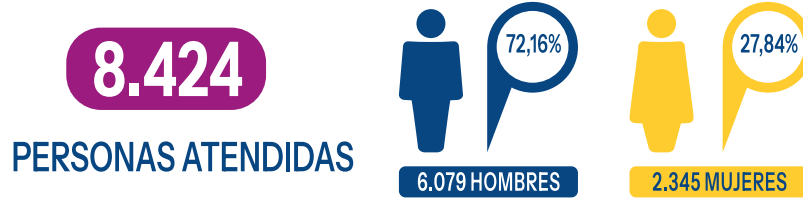
ENTIDADES PRIVADAS



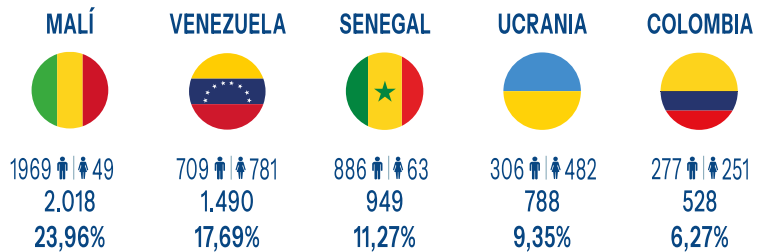
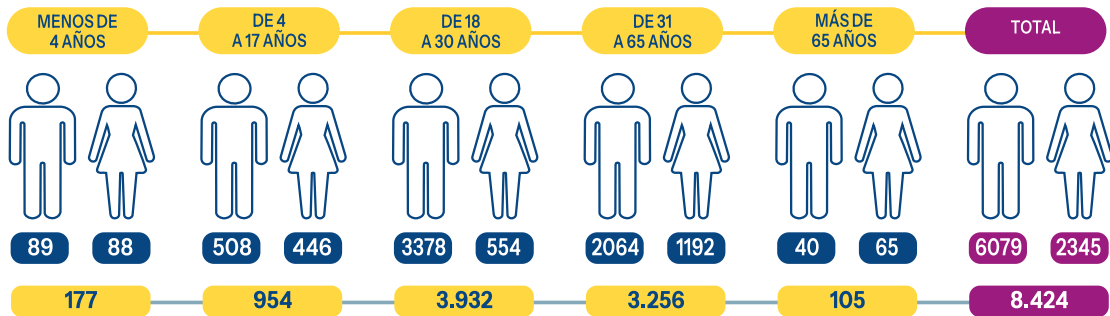
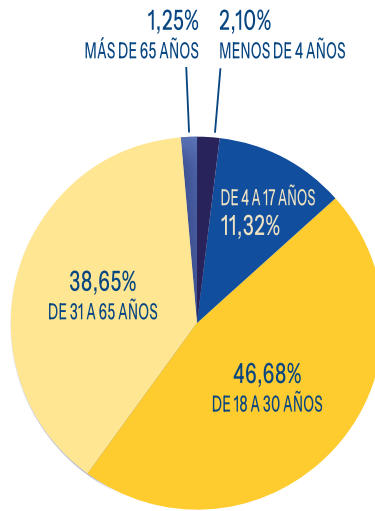


DESTACADOS ACCIÓN CONCERTADA

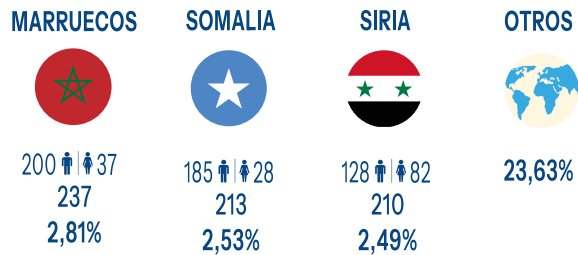
IMPACTO Y VALOR DEL PROGRAMA DE PROTECCIÓN INTERNACIONAL EN 2025



EDADES



POR PAÍSES DE ORIGEN



ANÁLISIS DE LAS PRINCIPALES VULNERABILIDADES EN EL PROGRAMA DE PROTECCIÓN INTERNACIONAL

- 536** Personas sin vivienda
- 362** Personas sin alfabetizar
- 350** Familias monomarentales/monoparentales con menores a cargo
 - 324** Mujeres en situación de violencia de género
 - 311** Personas que sufren de privación material severa
 - 206** Personas con problemas de salud mental
 - 80** Personas víctimas de discriminación por origen racial
 - 46** Personas con discapacidad
- 38** Personas víctimas de trata con fines de explotación sexual

ACTUACIONES PROFESIONALES DESARROLLADAS EN LOS ITINERARIOS

- 5.548** Personas reciben seguimiento a la convivencia
- 3.809** Personas participan en actividades culturales, deportivas o de ocio y tiempo libre
 - 3.631** Personas reciben servicios de mediación
- 3.152** Personas acompañadas para la realización de gestiones administrativas
 - 2.572** Personas reciben acompañamiento sanitario
- 1.064** Personas reciben seguimiento psicoterapéutico o psicosocial
 - 589** Personas reciben asesoramiento laboral

ALGUNOS DE LOS PRINCIPALES LOGROS ALCANZADOS

- 2.367** Personas que consiguieron empadronamiento
 - 2.253** Personas que obtuvieron tarjeta sanitaria
 - 943** Personas que obtuvieron una cuenta bancaria
 - 686** Personas que obtuvieron la tarjeta roja
- 850** Personas que obtuvieron alguna cualificación o capacitación
 - 327** Personas que lograron una inserción laboral
 - 301** Personas que obtuvieron un certificado médico
 - 246** Personas que obtuvieron una vivienda



ACOGIDA HUMANITARIA

ACOGIDA HUMANITARIA: IMPACTO Y VALOR DEL PROGRAMA DE LA ACCIÓN CONCERTADA EN 2025

2.600

PERSONAS ACOGIDAS



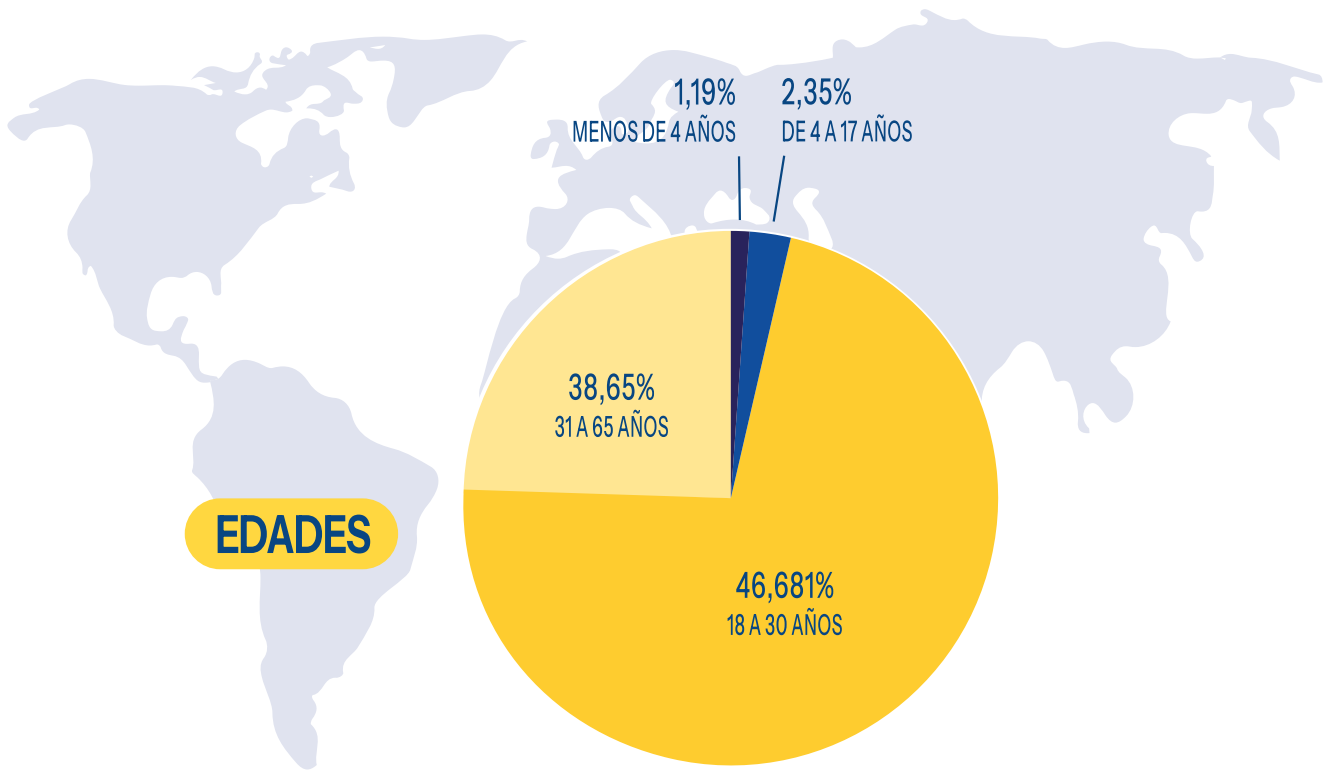
2.264 HOMBRES



334 MUJERES



2 NO BINARIOS

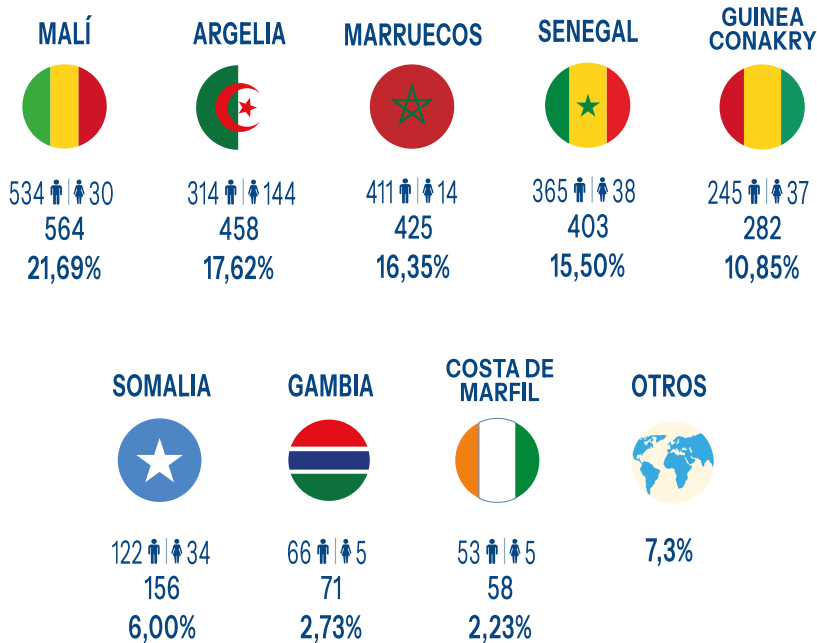


1.079

PLAZAS DE ACOGIDA HUMANITARIA GESTIONADAS POR CEPAIM EN 2025



POR PAÍSES DE ORIGEN



ANÁLISIS DE LAS PRINCIPALES VULNERABILIDADES EN ACOGIDA HUMANITARIA

- 588** Personas solicitantes de Protección Internacional
- 70** Potenciales casos de menores de edad no acompañados
- 28** Mujeres víctimas de violencia de género (países de origen, tránsito y acogida)
 - 10** Posibles víctimas de trata de seres humanos
 - 44** Personas con enfermedades graves
 - 75** Personas con problemas de salud mental
 - 34** Personas con adicciones
 - 10** Personas con diversidad funcional

ACTUACIONES PROFESIONALES DESARROLLADAS EN LOS ITINERARIOS

- 1.338** Personas a las que se les ha realizado seguimiento a la convivencia
- 1.064** Personas que participan en actividades culturales, de ocio y tiempo libre
 - 519** Personas que reciben un seguimiento social
 - 436** Personas que reciben seguimiento de itinerario
 - 319** Personas que reciben acompañamientos sanitarios
- 377** Personas que reciben acompañamiento en gestiones administrativas
 - 257** Personas que reciben asesoramiento jurídico

ALGUNOS DE LOS PRINCIPALES LOGROS ALCANZADOS

- 355** Personas que obtuvieron tarjeta sanitaria
- 114** Personas que obtuvieron cuenta bancaria
- 70** Personas que obtuvieron el empadronamiento
- 51** Personas que consiguen el acta de Manifestación de la Voluntad de Presentar Solicitud de Protección Internacional (MVSPi)
 - 38** Personas que obtienen la protección subsidiaria





FINANCIACIÓN Y TRANSPARENCIA

En el año 2025, desarrollamos un total de 212 proyectos distribuidos de la siguiente forma:

PROYECTOS 212

10
EUROPA

8
UE/ESTADO

32
ESTADO

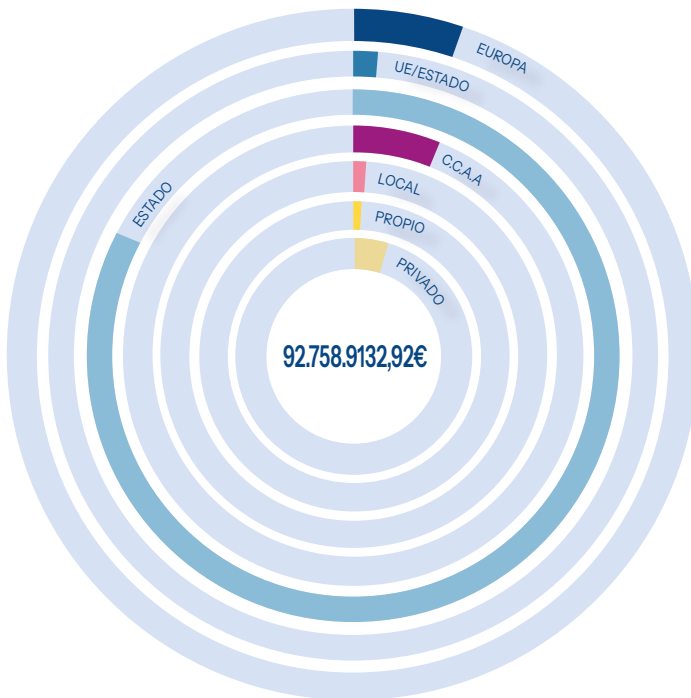
89
C.C.A.A

31
LOCAL

73
PRIVADOS

11
PROPIOS

RECURSOS EMPLEADOS EN 2025 SEGÚN EL ORIGEN DE SU FINANCIACIÓN



EUROPEA ●
4.855.238,33€
5,23%

LOCAL ●
319.447,92€
0,34%

UE/ESTADO ●
1.015.683,70€
1,09%

PROPIO ●
351.806,37€
0,38%

ESTADO ●
76.417.115,14€
82,38%

PRIVADO ●
3.943.747,29€
4,25%

C.C.A.A. ●
5.855.875€
6,31%



Bureau Veritas Certification



Certificación

Concedida a

FUNDACION CEPAIM

C/ TELEGRAFISTA MATHE, 12 - 3ª DCHA - 30006 - MURCIA - ESPAÑA

Bureau Veritas Certification certifica que el Sistema de Gestión ha sido auditado y encontrado conforme con los requisitos de la norma:

NORMA

ISO 9001:2015

El Sistema de Gestión se aplica a:

PRESTACIONES DE SERVICIOS DE FORMACIÓN Y EMPLEO, CULTURA EMPRENDEDORA, DESARROLLO RURAL, COOPERACIÓN AI, DESARROLLO, IGUALDAD DE OPORTUNIDADES, GESTIÓN DE DIVERSIDAD Y NO DISCRIMINACIÓN, INTERVENCIÓN CON JÓVENES, FAMILIAS Y MENORES, ACCIÓN COMUNITARIA INTERCULTURAL, ACOGIDA Y VIVIENDA, SIENDO SU OBJETO ÚLTIMO TRABAJAR POR UN MODELO DE SOCIEDAD QUE INCLUYA A TODA PERSONA Y CULTURA Y QUE DE ACCESO PLENO A LOS DERECHOS DE CIUDADANÍA DE LAS PERSONAS MÁS VULNERABLES, Y DE FORMA ESPECIAL, DE LAS PERSONAS MIGRANTES.

Número del Certificado:	ES144042 - 2
Aprobación original:	22-05-2009
Auditoría de certificación/renovación:	15-03-2024
Caducidad del ciclo anterior:	22-05-2024
Certificado en vigor:	05-05-2025
Caducidad del certificado:	22-05-2027

Este certificado está sujeto a los términos y condiciones generales y particulares de los servicios de certificación

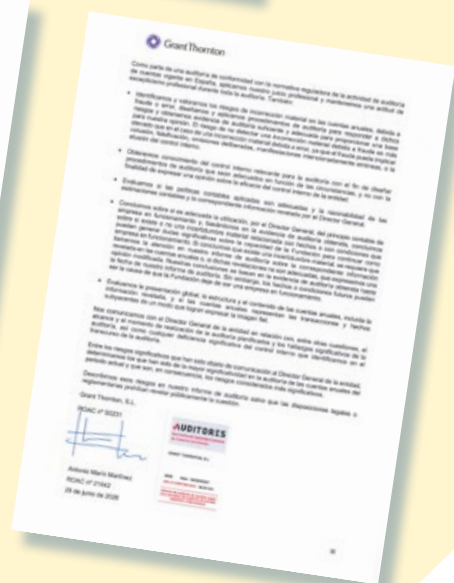
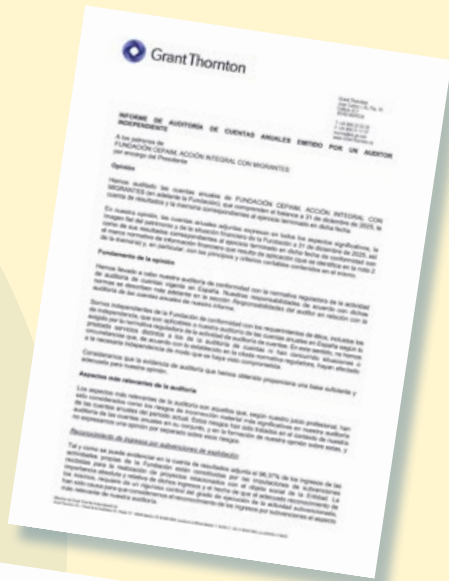
Bureau Veritas Iberia S.L.
C/ Valportillo Primera 22-24, 28108 Alcobendas - Madrid, España

1/3



CERTIFICADO DE CALIDAD





AUDITORÍA DE CUENTAS



DIRECTORIO DE CENTROS

ANDALUCÍA Y CEUTA

ALGECIRAS

C/ Cánovas del Castillo, 10
C.P. 11201
Tel. 671 453 592 / 673 340 919
algeciras@cepaim.org

ALMERÍA

C/ Berenguel, 33/37
C.P. 04004
Tel. 677 466 841
almeria@cepaim.org

CARTAYA

C/ Alcalde Guillermo Pérez, 8A
Bajo Dcha. C.P. 21450
Tel. 959 391 494
cartaya@cepaim.org

LEPE

C/ Calle Blas Infante, 20
C.P. 21440
Tel. 647 410 413
lepe@cepaim.org

CEUTA

C/ González Besada, 4 local bajo
C.P. 51001
Tel. 673 612 945
ceuta@cepaim.org

EL EJIDO

Sede principal
C/ San Diego, 9 Bis
C.P. 04700
Tel. 661 197 073
ejido@cepaim.org

Las Norias

Paraje Soto Molinero, 1,
Hoya Bojar C.P. 04700
Tel. 661 197 073
ejido@cepaim.org

HUELVA

C/ Echegaray, 2,
C.P. 21003
Tel. 673 393 413 / 673 393 425
huelva@cepaim.org

NÍJAR

Avda. De la Constitución, 79
(San Isidro) C.P. 04117
Tel. 687 058 825
nijar@cepaim.org

ROQUETAS DE MAR

Avda. Juan Bonachera, 36
C.P. 04740
Tel. 950 321 880
roquetas@cepaim.org
Avda. Rector Gustavo Villapalos, 17,
C.P. 04740
Tel. 950 321 880
roquetas@cepaim.org

SEVILLA

Protección Internacional:
C/ Aragón, 5
C.P. 41006
Tel. 687 103 621
C/ Canal 20,
C.P. 41006
Tel. 678 85 80 44
sevilla@cepaim.org

ARAGÓN

BARBASTRO (HUESCA)

Calle Zaragoza, 29,
C.P. 22300
Tel. 637 763 233
barbastro@cepaim.org

TERUEL

C/ Dolores Romero, 39
C.P. 44003
Tel. 978 221 349
teruel@cepaim.org

ZARAGOZA

Avda. de Madrid, 7-9 Local 7
C.P. 50004
Tel. 876 642 998
zaragoza@cepaim.org
Avda. Cesar Augusto, 72 entlo,
C.P. 50003
Tel. 697 147 857
zaragoza@cepaim.org

CASTILLA-LA MANCHA

CIUDAD REAL

C/ Cañas, 34
C.P. 13004
Tel. 926 921 005
ciudadreal@cepaim.org

MOLINA DE ARAGÓN

Paseo de los Adarves 29, 4ª P
C.P. 19300
Tel. 949 832 820
molinadearagon@cepaim.org

CASTILLA Y LEÓN

SALAMANCA

C/ San Patricio, 5-7
C.P. 37002
Tel. 923 314 142
salamanca@cepaim.org

SORIA

Ronda Eloy Sanz Villa 6 Bajo
C.P. 42003
Tel. 661 260 040 / 662 000 627
soria@cepaim.org

VALLADOLID

C/ Miguel Íscar 16, Portal 1, 3º
C.P. 47001
Tel. 637 763 255
valladolid@cepaim.org

CATALUÑA

BARCELONA

Carrer de Sant Pau, 80
C.P. 08001
Tel. 93 487 38 16
barcelona@cepaim.org

OLOT (GIRONA)

C/ Antoni Llopis, 6. 1 - 2,
C.P. 17800
Tel. 687 213 827
olot@cepaim.org

COMUNIDAD DE MADRID

C/ Luisa Muñoz, 6°
C.P. 28019
Tel. 915 985 156
madrid@cepaim.org

C/ Nicolás Morales, 11 3°D,
C.P. 28019
Tel. 915 985 156
madrid@cepaim.org

COMUNIDAD VALENCIANA

ALICANTE

C/ Hércules, 30 local 1.
C.P. 03006
Tel. 637 278 693
alicante@cepaim.org

ALZIRA (VALENCIA)

C/ Tejar Martí, 17
C.P. 46600
Tel. 661 867 995
alzira@cepaim.org

GANDÍA (VALENCIA)

Carrer Ferrocarril D'Alcoi, 120
C.P. 46702
Tel. 647 765 091
gandia@cepaim.org

VALENCIA

C/ Marqués de Campo, 16, Bajo Izqda.
C.P. 46007
Tel. 963 92 53 02
valencia@cepaim.org

EXTREMADURA

MÉRIDA (BADAJOZ)

Avda. Reina Sofía, 1 y 3
C.P. 06800
Tel. 663 876 808
merida@cepaim.org

NAVALMORAL DE LA MATA (CÁCERES)

C/ Pablo Luengo, 24
C.P. 10300
Tel. 927 530 889
navalmoral@cepaim.org

ISLAS CANARIAS

FUERTEVENTURA

C/ Séneca, 12
Puerto del Rosario
C.P. 35600.
Tel. 647 769 261
fuerteventura@cepaim.org

LAS PALMAS DE GRAN CANARIA

C/ Juan Rejón, 21
C.P. 35008
Tel. 647 769 261
laspalmas@cepaim.org

REPÚBLICA DEL SENEGAL

Cité Sagef, 609, 20
Ouest Foire Dakar.
Tel. (+221) 77 215 57 48 | 33 820 56 19
senegal@cepaim.org

REGIÓN DE MURCIA

BENIJÁN

C/ Estación, s/n°, C.P. 30570
Tel. 968 87 53 12
murcia@cepaim.org

CARTAGENA

B° de la Concepción
C/ Muérdago, 4 Bajo C.P. 30205
Tel. 868 10 75 79
cartagena@cepaim.org

LORCA

C/ Pérez Casas, 93 Bajo C.P. 30800
Tel. 968 465 467
lorca@cepaim.org

MOLINA DE SEGURA

C/ Nueva, 3
Tel. 673 54 62 09
molinadesegura@cepaim.org

MURCIA

Trav. Torre de Romo, 4 Bajo
C.P. 30011
Tel. 687 058 803
murcia@cepaim.org

TORRE PACHECO

C/ Melilla, 2 Bajo
C.P. 30700
Tel. 673 669 617
torrepacheco@cepaim.org

TOTANA

Calle Cartagena, 4 Bajo
C.P. 30850
Tel. 637 75 44 24
totana@cepaim.org

CENTROS ESTATALES

MADRID - PEDRO DÍEZ

C/ Pedro Díez, 21 2ª Planta Local 4,
C.P. 28019
Tel. 915 98 51 56
madrid@cepaim.org






MURCIA



C/ Telegrafista Mathé, 12
C.P. 3.0006
info@cepaim.org





SÍGUENOS EN:

-  fundacioncepaim
-  fundacion.cepaim
-  FundacionCepaim
-  ong-fundacion-cepaim
-  CepaimOng

-  comunidadconvive
-  ComunidadCONVIVE
-  CMConvive